



ATP Messtechnik GmbH

J. B. von Weiss Strasse 1

D- 77955 Ettenheim

Email: info@atp-messtechnik.de

Internet: www.atp-messtechnik.de

Tel: 0 7822-8624 0 - FAX: 0 7822-8624 40

Module "ISOLOAD" für die elektronische Wägung

ELEKTRONISCHE PLATTFORMEN

SERIE T

Installations- und Betriebshandbuch

INHALT

WICHTIGE HINWEISE	S. 2
1 - EINLEITUNG	S. 3
1.1 TECHNISCHE DATEN.....	S. 3
2 - INSTALLATION.....	S. 4
2.1 – MONTAGE DES FEST VERBUNDENEN ANZEIGENSTATIVS.....	S. 5
2.2 – MONTAGE DES ANZEIGENSTATIVS CSP.....	S. 7
3 – WARTUNG UND REPARATUREN.....	S. 9
4 - TRANSPORT DER PLATTFORM	S. 9
5 – ANSCHLUSSZEICHNUNGEN UND -DIAGRAMME.....	S. 10
5.1 – HOLE AREAS	S. 10
5.2 – TABELLE: PLATTFORMVERSIONEN SERIE T und TE.....	S. 11
5.3 – ZEICHNUNGEN: PLATTFORM SERIE T und TE	S. 12
6 – ANSCHLUSSKABEL: VERBINDUNG ZUR ANZEIGE.....	S. 14
KABEL ANSCHLUSSKASTEN-ANZEIGE.....	S. 14
GARANTIE UND KUNDENDIENSTSTELLE.....	S. 15



WICHTIGE HINWEISE



Stellen Sie die Plattform in einer Umgebung auf, wo die folgenden Bedingungen beachtet werden:

- *Gerade und ebene Aufstellfläche,*
- *Stabilität und keine Vibration,*
- *Staubfrei und ohne aggressive Dämpfe,*
- *Ohne Luftströmungen,*
- *Gemäßigte Temperatur und Feuchtigkeit (vor direkter Sonnenbestrahlung schützen und von Wärmequellen fernhalten).*

Sicherstellen, dass die Plattform unter Nutzung der höheninstellbaren Füße und der Libelle **eben ausgerichtet** ist (siehe Anweisungen zu ENTBLOCKEN UND INSTALLATION).

Die Struktur **nicht** ohne Zustimmung des Konstrukteurs **schweißen**, durchbohren oder verändern. Eventuelle Schäden oder unsachgemäßer Gebrauch löschen jeden Garantieanspruch.

Falls der Gebrauchsort feucht oder nass ist, müssen bei der Installation darauf geachtet werden, dass sich **keine Wasseransammlungen oder –rückstaus und/oder Bohrklein unter der Struktur** befinden. Die Plattform muss über das von der Wägezelle kommende Kabel an eine Gewichtsanzeige angeschlossen werden. Befolgen Sie dafür bitte die Anweisungen für die Anzeige. Das Verbindungs-Abschirmkabel **nicht quetschen oder darauf treten** oder Wärmequellen aussetzen.

NICHT IN BEREICHEN MIT EXPLOSIONSGEFAHR INSTALLIEREN.
(Es sei denn, sie ist extra dafür vorgesehen)

Keine Lösungsmittel für die Reinigung benutzen.

1 - EINLEITUNG

Alle Wägemodule der Serie **ISOLOAD** werden aus Qualitätsmaterialien und unter Verwendung einer besonderen Kalibriermethode, die langfristig höchste Zuverlässigkeit und Präzision garantieren hergestellt. Die Messelemente bestehen aus Wägezellen, die den internationalen Anforderungen der Standardempfehlungen OIML R60 entsprechen.

Bei den Plattformen Modell T und TE wird die Wägezelle über ein 6-poliges, 3 Meter langes Abschirmkabel an die Gewichtsanzeige angeschlossen.

Damit ein einwandfreies Funktionieren auch in besonders schwierigen Umgebungen garantiert werden kann, werden alle Module der Serie **ISOLOAD**, bezogen auf das Gewicht, mit großer Sicherheitsmarge entworfen und hergestellt.

Die elektronischen Plattformen der Serie T und TE sind für die Realisierung von Wägesystemen oder für die Stückzählung mit kleinem oder mittlerem Messbereich geeignet. Das Gewichtvermögen geht von 0,6 kg bis 600 kg.

Die **T** Plattformen haben eine tragrahmen aus schwarzem, einbrennlackiertem Stahl, mit satinierte Inox-Lastplatte AISI 304, serienmäßig. Die Messelemente sind "Single Point" eichfähiger Aluminium-Wägezelle gemäß OIML R60, staub- und spritzwassergeschützt gemäß IP65.

Die **TE** Plattformen haben eine gesamte Konstruktion mit Rohrprofilen, Mechanik, satinierte Lastplatte und Zubehörteilen aus AISI304 Edelstahl. Die Messelemente sind aus einer eichfähigen "Single Point"-EDELSTAHL wägezelle gemäß OIML R60 Standard, staub- und feuchtigkeitsgeschützt Schutzart IP68 (nur für TSNE und TTNE ist die Schutzart IP67).

1.1 – TECHNISCHE DATEN

Wägezelle:	Off Center bei direkter Belastung
Versorgung:	15 VDC
Ausgangssignal bei max. Last.:	2 mV/V (je nach Plattform)
Linearitätsfehler:	0,02% des Nennbereichs der Zelle
Max. Betriebstemperatur:	-10...+ 50 °C

ZUBEHÖR:

Anzeigenstativ, fest mit der Plattform verbunden.

Bodenstativ für die Anzeige.

Transport-Fahrgestell.


Anschlussbox JBOX

2 - INSTALLATION

ANMERKUNG: Das Wägemodul muss über ein von der Wägezelle kommendes Kabel an eine dafür geeignete Gewichtsanzeige angeschlossen werden. Befolgen Sie für die Installation bitte die Anweisungen für die Anzeige.

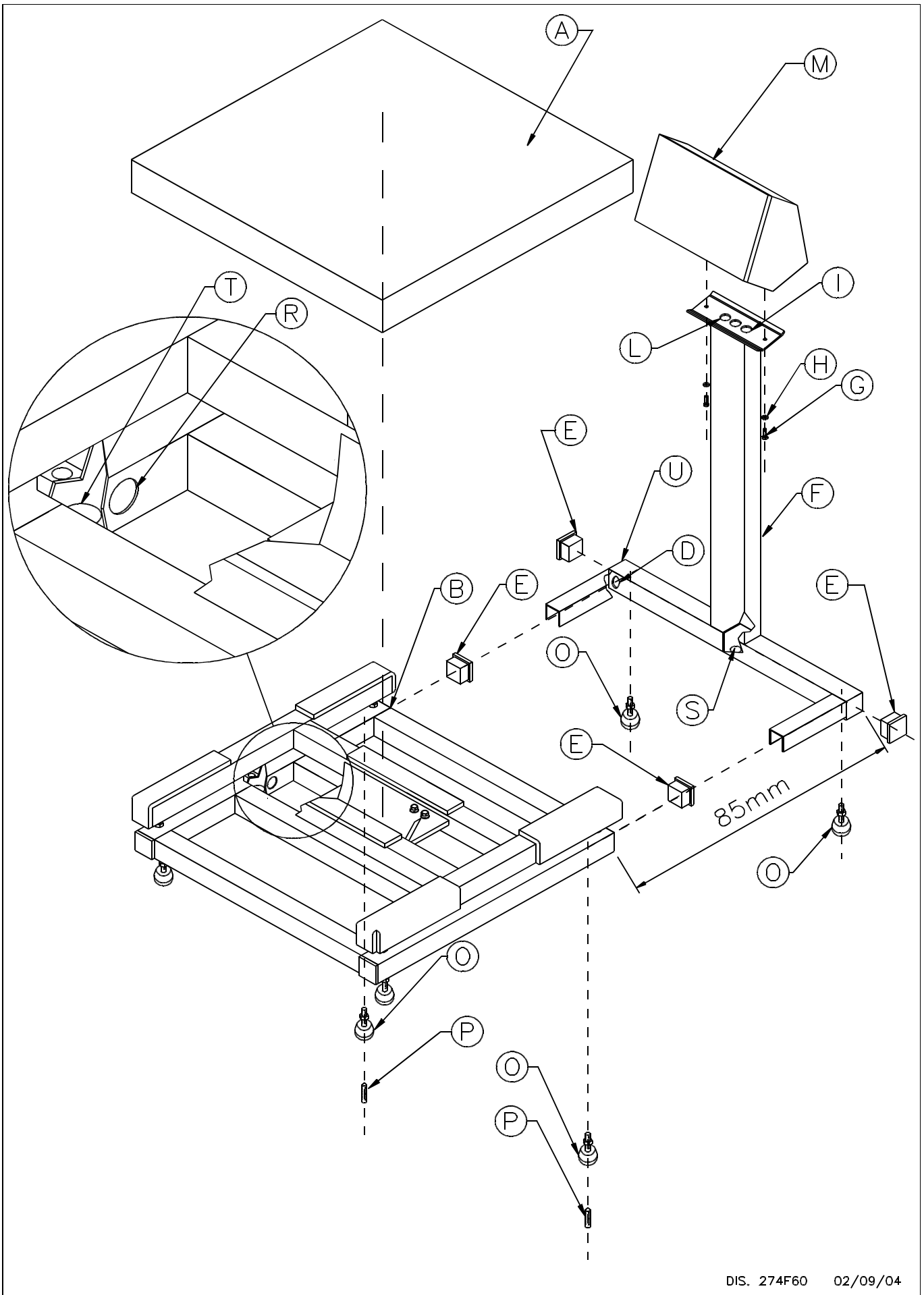
Die elektronischen Instrumente, die an die Plattformen angeschlossen werden, können nicht, bevor sie mit Strom versorgt werden, kalibriert werden. Der Kunde ist für die Vorbereitungen und Kalibrierung des Instruments verantwortlich. Beziehen Sie sich für detaillierte Informationen auf das technische Betriebshandbuch der Anzeige.

Siehe Zeichnung 3, Zeichnung 4 und Zeichnung 5

- a) Produkt auspacken. Platte hochheben und entfernen (1).
- b) Befestigungen entfernen (2).
Bewahren Sie die hölzernen Befestigungen auf und verwenden Sie wieder, falls die Plattform erneut transportiert werden muss
- c) Bänder entfernen, welche die untere Platte fixieren (siehe Zeichn. 4 und Zeichn. 5)
- d) **Richten Sie die Plattform aus**, indem Sie die verstellbaren Füße (3) solange anpassen, bis die Wasserblase (4) sich im Zentrum der Libelle befindet. Die Stabilität der Plattform ist sehr wichtig. **ALLE ECKEN MÜSSEN AUSGEGLICHT SEIN.** Überprüfen Sie sorgfältig, dass alle Füße komplett auf dem Boden stehen und, dass die Plattform bei Ecklast nicht instabil ist (wenn die Ecke nicht fest auf dem Boden steht, ist der zugehörige Fuß leichter zu bewegen).
- e) Entfernen Sie niemals die rotlackierten Bolzen und Muttern.
- f) Legen Sie die Platte wieder auf (1).
- g) Verbinden Sie das abgeschirmte Kabel der Wägezelle (5) mit dem Gewichtsanzeigegerät (siehe Handbuch des Anzeigegerätes). Das Kabel muss frei sein, so dass die Widerstände nicht unter Spannung stehen, dies könnte die Messung verändern.
- h) Erden Sie die Metallteile der Plattform mit Hilfe des geeigneten Steckers mit dem Symbol , vor allem wenn Materialien verworfen werden, bei deren Verarbeitung **elektrische Entladungen** entstehen können (Staub, plastisches Material, etc.). Bei Zweifeln halten Sie Rücksprache mit dem Händler.
- i) Befolgen Sie die Warnhinweise auf Seite 2.

2.1 – MONTAGEANWEISUNGEN FÜR DAS FEST MIT DER ANZEIGE VERBUNDENE STATIV (ABB. 1)

1. Heben Sie die Waagschale (A) hoch.
2. Ziehen Sie die Stöpsel (E) aus dem Plattformuntersatz.
3. Ziehen Sie das Kabel aus dem Inneren der Waage (T)
4. Führen Sie das Wägezellenkabel durch die Röhre (B) bis zum anderen Ende des Stativs.
5. Schrauben Sie die beiden Füße (O) aus der Waage und ersetzen Sie sie mit den serienmäßigen Dübeln (P), ohne sie anzuziehen.
6. Schrauben Sie die Füße (O) an das Stativ.
7. Das Wägezellenkabel durch die Öffnung (D) ziehen und ganz aus der Rohrstruktur (U) herausziehen.
8. Das Stativ in die Rohrstruktur der Waage stecken, wobei ein freier Raum von 85 mm zwischen der Rohrstruktur und dem Stativende bleiben soll.
9. Sicherstellen, dass das Wägezellenkabel am Dübel (P) vorbeiläuft (und nicht darüber), danach beide Dübel (P) anziehen, ohne zu viel Druck auszuüben.
10. Das Wägezellenkabel wieder durch die Rohrstruktur (U) ziehen und ganz aus der Öffnung (S) herausziehen.
11. Das Wägezellenkabel wieder in die Öffnung (S) stecken und durch das ganze Stativ (F) ziehen. Dann aus der Öffnung (I) herausziehen, aber das überschüssige Kabel im Stativ (F) lassen.
12. Für den Anschluss der Anzeige informieren Sie sich bitte im technischen Handbuch des Anzeigegegerätes.
13. Befestigen Sie die Anzeige (M) mit 2 Schrauben M6x20 (G) und zwei Unterlegscheiben mit dem Durchmesser 6 (H), (serienmäßig).
14. Stecken Sie die Stöpsel (E) in das Stativ.

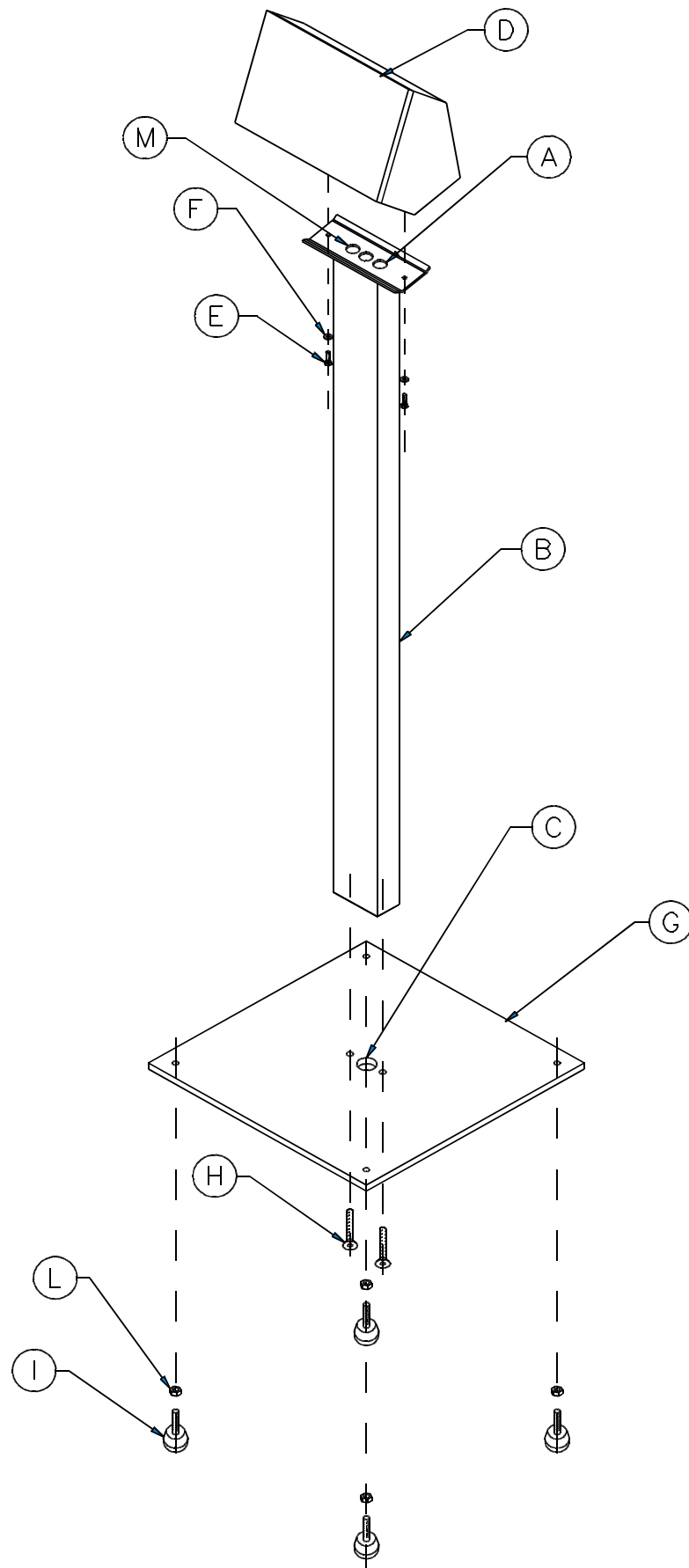


DIS. 274F60 02/09/04

Abb. 1

2.2 – MONTAGEANWEISUNGEN FÜR DAS STATIV CSP (ABB. 2)

1. Das Stativ (B) mit zwei Schrauben 10x30 (H) am Untersatz (G) befestigen.
2. Die Muttern (L) in die Aufstellfüße (I) schrauben.
3. 4 Aufstellfüße (I) an den Untersatz (G) schrauben.
4. Das von der Waage kommende Anschlusskabel durch die zentrale Öffnung (C) des Untersatzes (G) ziehen. Dann durch das ganze Stativ (B) leiten, bis es aus der rechten Öffnung (A) im Stativ (B) wieder herauskommt.
5. Verbinden Sie das Kabel mit der Anzeige, indem Sie den Anweisungen im technischen Handbuch des Anzeigegerätes folgen.
6. Setzen Sie das Anzeigegerät (D) auf das Stativ (B) mit Hilfe von zwei Sechskantschrauben M6x200 (E) und einer Unterlegscheibe 6 (F). Vergewissern Sie sich, dass das beim Anschluss der Waage das Kabel ausgezogen ist.
7. Das Stativ CSP lotrecht, unter Nutzung der einstellbaren Füße (I) auf dem Boden befestigen.
8. Die Muttern M10 (L) anziehen.



DIS. 111F61 02/09/04

Abb. 2

3 – WARTUNG UND REPARATUREN

Zur Erzielung optimaler Leistungen:

- Die Plattform sauber halten. Wenn sich Staub und Schmutz auf der Wägebrücke ansammeln, mit einem feuchten Tuch und handelsüblichen Reinigungsmitteln säubern (**keine Lösungsmittel und Säuren benutzen**).
- Unbedingt vermeiden, dass die Plattform Stößen ausgesetzt wird, sie könnte sonst ernsthaft beschädigt werden.

Defekte und Überlastung

Wenn Sie vermuten, dass die Plattform defekt oder beschädigt ist, trennen Sie sie von der Anzeige. Dies sollte erfolgen, wenn die Plattform:

- Zeichen für eine Beschädigung aufweist.
- Nicht mehr funktioniert.
- Mehr als erlaubt belastet wurde (zum Beispiel während des Transports oder während der Lagerung).

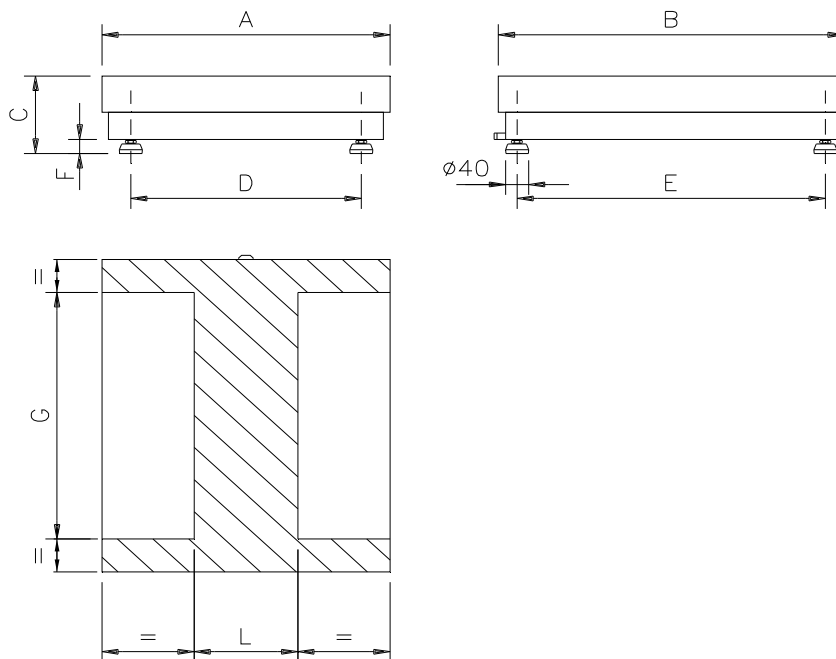
4 - TRANSPORT DER PLATTFORM

Verpacken Sie die Plattform folgendermaßen:

- a) Gerät ausschalten.
- b) Die Verbindung zwischen Instrument und Plattform trennen.
- c) Die Holzleisten wie in Abb. 1. angegeben anbringen.

5 - ANSCHLUSSZEICHNUNGEN UND -DIAGRAMME

5.1 – BOHRUNGSBEREICH



- Zonen wo man locher machen darf
- Zonen wo man locher nicht machen darf

5.2 – TABELLE DER PLATTFORMMODELLE: SERIE T und TE

BASAMENT MODEL	A	B	C	D	E	F	G	L
TSN**	230	330	90–105	150	280	25–40		
TTN**	330	330	90–105	250	280	25–40		
TQN	400	400	140–155	300	337	25–40	274	160
TMN	400	500	140–155	300	437	25–40	374	160
TCN	500	500	140–155	400	437	25–40	374	160
TLN	500	600	150–165	400	535	25–40	474	180
TXN	600	600	150–165	500	535	25–40	474	180
TGN	700	700	165–180	600	635	25–40	574	260

****Bodenbereich, der perforiert werden kann**

N.B. Alle Abmessungen können ohne Vorankündigung verändert werden.

5.3 - PLATTFORM SERIE T und TE

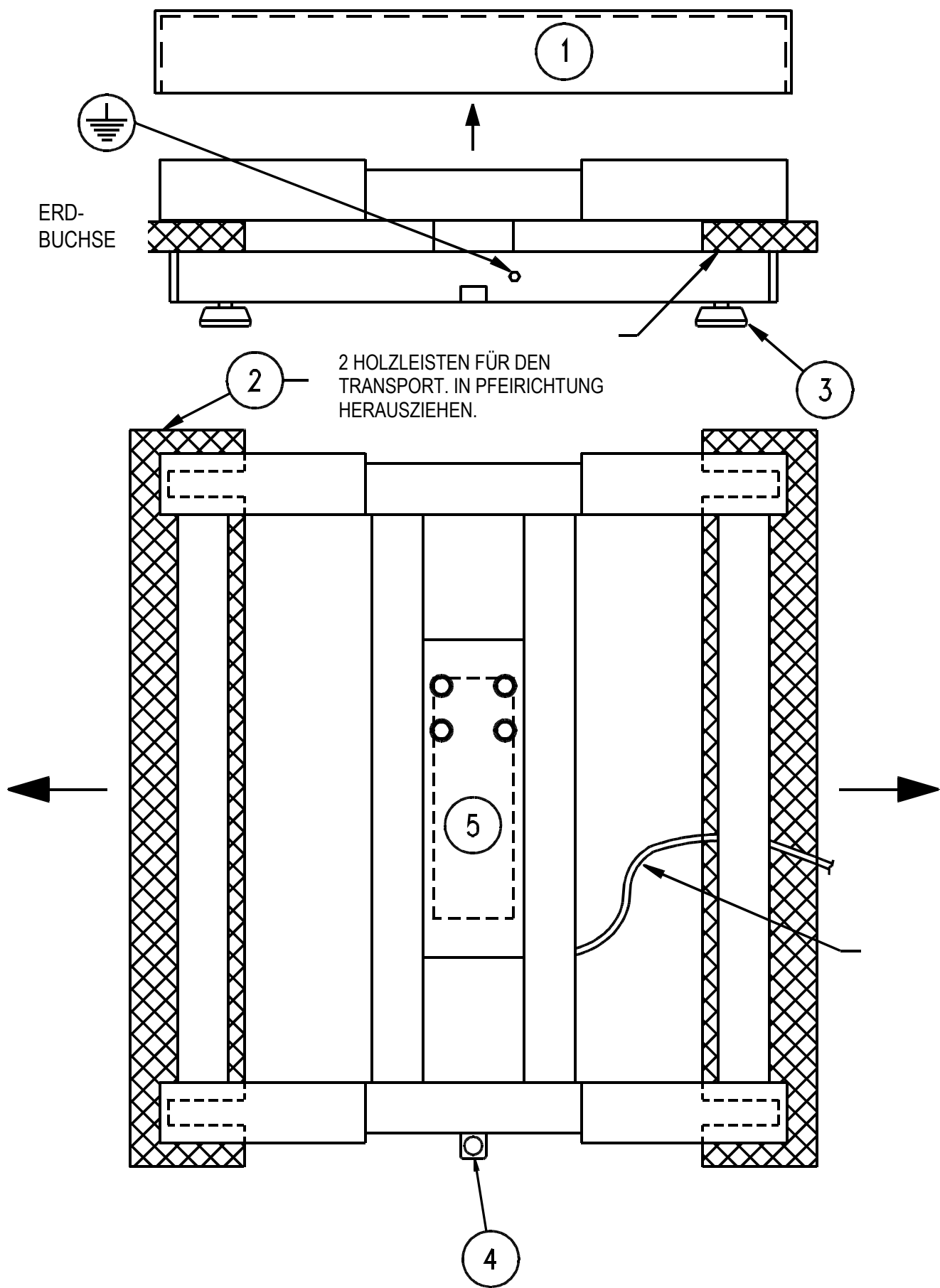


Abb.3

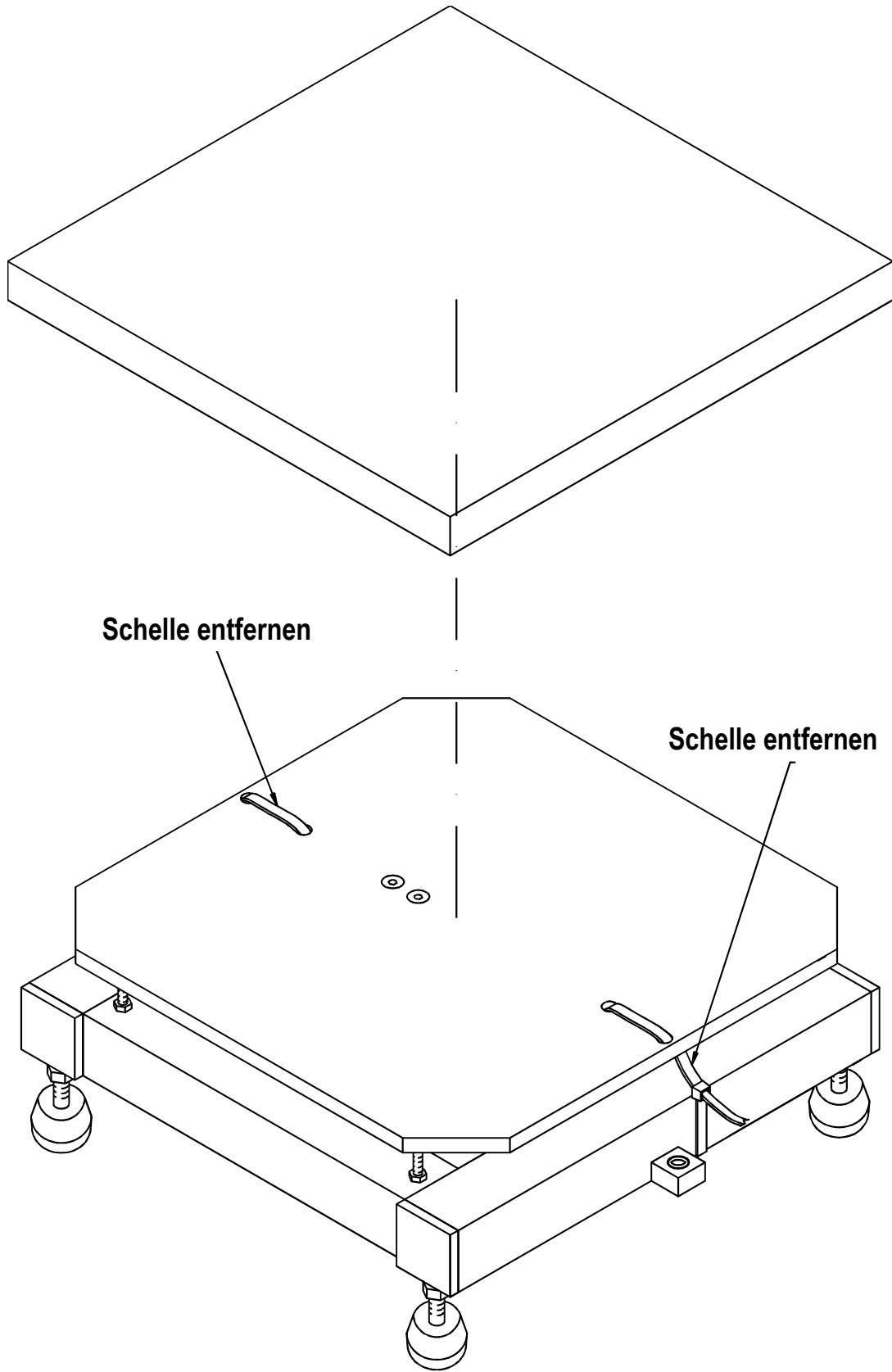
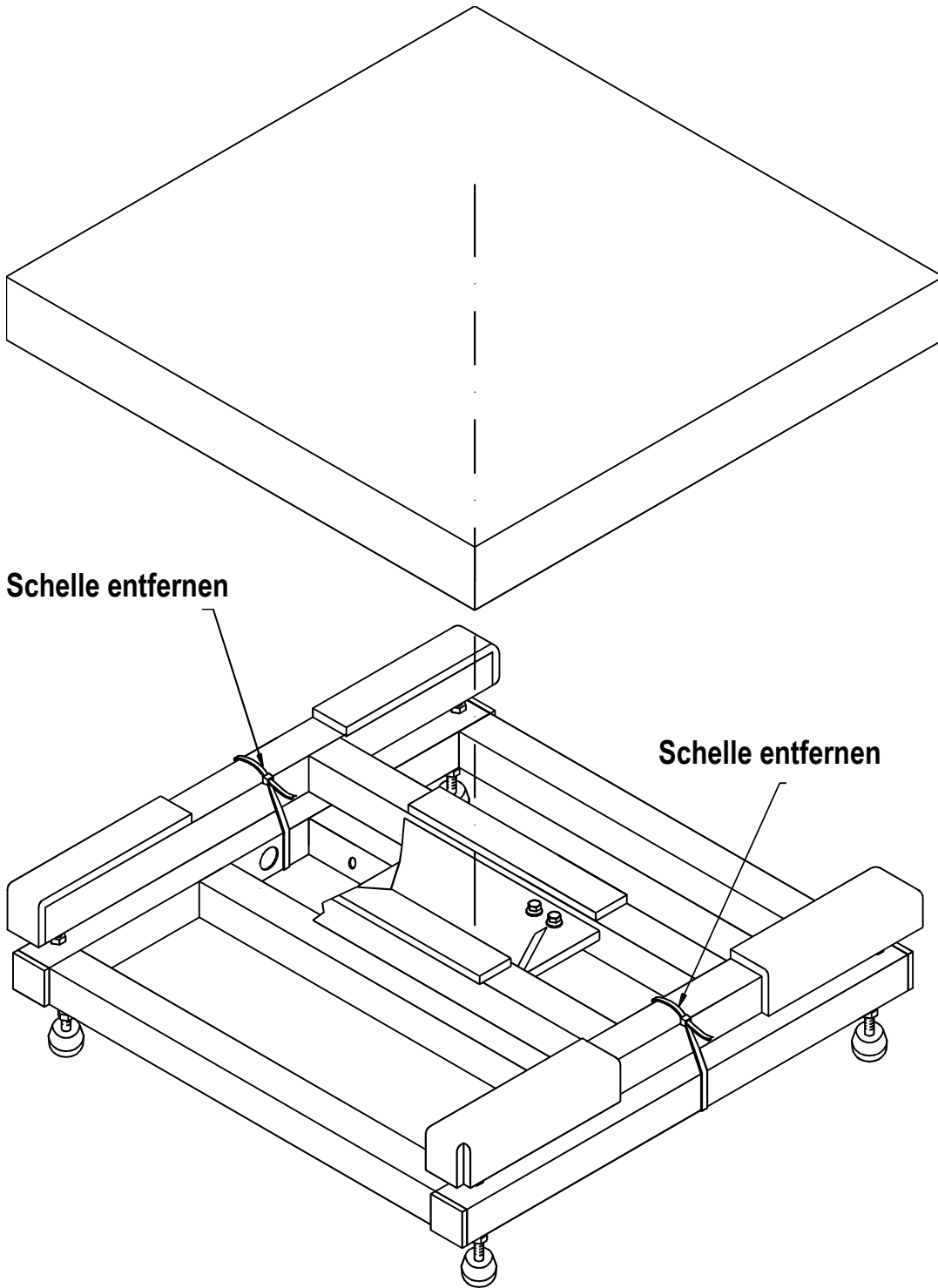


Abb. 4 (Mod. TSN, TTN)

Dis. 274F47 del 05/11/02



Dis. 274F46 del 05/11/02

Abb. 5 (mod. TQN, TMN, TCN, TLN, TXN, TGN)

6 – ANSCHLUSSKABEL VON DER WÄGEZELLE ZUR ANZEIGE

Siehe Prüfzertifikat, das der Plattform beiliegt oder Typenschild unter der Wägebrücke.

ABGESCHIRMTES KABEL ZUR VERBINDUNG VON KABELKASTEN (JBOX) UND ANZEIGEGERÄT

VERSORGUNG +	Braun
SENSE +	Grün
VERSORGUNG -	Grau
SENSE -	Weiß
SIGNAL +	Rosa
SIGNAL -	Gelb
BEFLECHTUNG/ERDLEITUNG	Orange

GARANTIE

Die Garantie beträgt EIN JAHR von der Lieferung des Gerätes an und besteht in der kostenlosen Abdeckung der Arbeitskosten und der Ersatzteile für GERÄTE, die AUF KOSTEN DES KUNDEN AN DEN SITZ DES VERKÄUFERS geliefert werden, falls es sich um Defekte handelt, die NICHT dem AUFTRAGGEBER (zum Beispiel durch unsachgemäße Benutzung) und NICHT dem Transport zuzuschreiben sind.

Falls der beantragte (oder erforderliche) Eingriff vor Ort vorgenommen werden muss, so gehen die Kosten für die An- und Abreise, die Reisezeit sowie gegebenenfalls Kost und Unterkunft des Technikers zu Lasten des Auftraggebers.

Falls das Gerät per Kurierdienst geschickt wird, so gehen die Transportkosten (HIN- und RÜCKFAHRT) zu Lasten des Auftraggebers.

Der GARANTIELEISTUNGSANSPRUCH verfällt bei Defekten, die auf Eingriffen durch unbefugtes Personal, Anschluss an von anderen angewendete Geräte oder falschen Anschluss an die Netzversorgung zurückzuführen sind.

AUSGESCHLOSSEN ist jede Vergütung von direkten oder indirekten Schäden, die dem Auftraggeber durch den Ausfall oder Funktionsstörungen der verkauften Geräte oder Anlagen entstehen, auch falls sie während des Garantiezeitraums auftreten.

STEMPEL DER KUNDENDIENSTSTELLE

